

Thailandia

GROVAGANDO

Tour Operator



NOTIZIE UTILI

FUSO ORARIO - La differenza di orario tra Italia e Thailandia è di 6 ore quando in Europa vige l'ora solare, di 5 ore quando c'è l'ora legale. La differenza di fuso orario può essere assorbita bene andando a dormire non troppo presto nei primi giorni del vostro soggiorno.

DOCUMENTI - E' necessario il passaporto in corso di validità e con scadenza non inferiore ai 6 mesi dalla data di ingresso in Thailandia.

NORME SANITARIE - Non sono richieste vaccinazioni particolari. Si consiglia di evitare la consumazione di cibi non cotti, frutta con buccia e bevande non sigillate. Particolare attenzione all'acqua e ai suoi derivati.

ABBIGLIAMENTO - In Thailandia la temperatura e l'umidità sono molto elevate, si consigliano quindi abiti pratici e leggeri. Durante la visita dei templi sono comunque da evitare vestiti corti o provocanti. E' consigliabile comunque portarsi un maglione da indossare nelle escursioni in autobus dove l'aria condizionata è molto alta e lo sbalzo termico può essere dannoso.

CUCINA - Grande varietà di piatti: zuppe, tutti i tipi di riso, fritto, carne e soprattutto pesce. Inoltre piatti di cucina: Thai, Cinese, Indiana, Italiana, Spagnola, ecc.

VALUTA - L'unità monetaria è il Bath. 100 Bath equivalgono a 2.50 euro circa. Gli hotel garantiscono un cambio meno favorevole rispetto alle banche, ma il servizio è disponibile a tutte le ore. E' possibile prelevare valuta con un normale bancomat ed è consigliabile pagare quando è possibile con carta di credito.

CLIMA - Ci sono 3 stagioni: una fresca (da novembre a febbraio) con clima secco e temperature fra i 25/28 gradi, una calda (da marzo a maggio) con temperature sui 40 gradi e la stagione delle piogge (da giugno ad ottobre) quando il tempo è imprevedibile con alternanze di giornate limpide ad improvvisi e brevi temporali e temperature sui 30/35 gradi. Tutti i mezzi di trasporto ed hotel hanno comunque l'aria condizionata.

TRASPORTO - Il "Tuk Tuk", tipico taxi a 3 ruote a Bangkok e nord Thai ed a 4 ruote al mare, è il mezzo più usato oltre che il più divertente ed economico. E' consigliabile trattare il prezzo prima della partenza.



SHOPPING - La Thailandia è un paradiso per gli acquisti, vige però la regola della contrattazione. Si dovrebbe iniziare rilanciando molto meno del prezzo proposto dal venditore, infatti il prezzo giusto spesso è circa il 25% di quello iniziale. Fare molta attenzione nell'acquistare gioielli da sconosciuti, quasi sempre si tratta di "vetri di bottiglia"; per questo tipo di acquisti farsi consigliare dalle guide del ns. ufficio corrispondente. Consigliabile l'acquisto di prodotti dell'artigianato locale in particolare argento, bronzo, le ceramiche celadon, i mobili di teak, gli oggetti intagliati, la seta thailandese, la pelletteria.

PARTENZA - Il volo di ritorno deve essere sempre confermato almeno due giorni prima rivolgendosi al personale del nostro ufficio corrispondente o alla reception dell'hotel. La camera dell'hotel il giorno della partenza deve essere lasciata generalmente entro mezzogiorno. Nel caso in cui la partenza sia di sera, si può richiedere all'hotel il "late check out", cioè la possibilità di tenere la camera (servizio a pagamento) o i bagagli fino al tardo pomeriggio e godersi così completamente l'ultima giornata thailandese.

TELEFONO - Telefonare dall'hotel in Italia può risultare dispendioso, si consiglia quindi di telefonare o dagli uffici postali o dalle cabine che riportano l'insegna "International Phone" acquistando prima l'apposita scheda oppure dal cellulare informandosi prima sulle condizioni del proprio gestore o acquistando una sim card locale.

ELETTRICITA' - 220 volts/50 hertz. In alcuni hotels è necessario l'adattatore alla presa di corrente (prese piatte).

ESCURSIONI

BANGKOK

I TEMPLI DI BANGKOK

Mezza giornata (mattina o pomeriggio)

Giornaliera

Visita dei più importanti templi di Bangkok. Si visiteranno: Il Wat Traimit - dove si può ammirare la statua del Buddha nella posizione Mara Vichaya dell'altezza di 3 metri. Nel 1957 mentre alcuni operai stavano muovendo la statua, si ruppe una corda facendola cadere e dal suo interno apparve la vera statua di 5,5 tonnellate di oro massiccio che è quella che oggi si trova nel tempio. Il Wat Po - Tempio maestoso nel quale è possibile ammirare il Buddha disteso, statua lunga 49 mt ed alta 15 mt tutta ricoperta d'oro. Il Wat Benchabopit - è l'ultimo tempio importante edificato a Bangkok. L'attrazione principale è la Sala delle Ordinazioni costruita con marmo di Carrara importato dall'Italia, oltre naturalmente alla statua del Buddha, considerata la più bella della Thailandia.

PALAZZO REALE

Mezza giornata (mattina o pomeriggio)

Giornaliera (escluso Sabato e Domenica)

Si visiteranno: la Sala dell'Incoronazione, la Torre dei Nove Pianeti, i Cortili ed in particolare il Tempio del Buddha di Smeraldo, uno dei luoghi più sacri della Thailandia. La particolare importanza di questa escursione è comunque il contrasto tra stile orientale e occidentale cioè tra la sala superiore in stile Thai e quella inferiore in stile Vittoriano. Attenzione, non sono ammessi abiti leggeri, sportivi e provocanti.

PALAZZO REALE E TEMPLI

Mezza giornata (mattina o pomeriggio)

Giornaliera (escluso Sabato e Domenica)

Mezza giornata visita combinata del Palazzo Reale e dei Templi di Bangkok (vedi dettagli nelle precedenti descrizioni).

CENA E DANZE THAI AL "SILOM VILLAGE"

Serale - Giornaliera

Partenza dall'hotel per un ristorante tipico che riproduce un villaggio di stile thai. Si assisterà ad uno spettacolo di musica e danze eseguite da graziose artiste durante una deliziosa cena a base di cibo thai.

AYUTHAYA

Intera Giornata con pranzo
(andata bus, ritorno mini-crociera)

Giornaliera

Partenza per la visita di Bang Pa In, la residenza estiva del Re e per l'antica capitale Ayuthaya per visitare le sue rovine. Pranzo a bordo della Royal River per una piacevole crociera di ritorno a Bangkok lungo il fiume Chao Phraya.

BANGKOK

MERCATO GALLEGGIANTE DI DAMNERSADUAK

Intera Giornata con pranzo

Giornaliera

A circa 80 km da Bangkok è considerato il più importante mercato galleggiante di tutto il sud-est asiatico. Si parte la mattina presto in bus per la provincia di Rachaburi. All'arrivo, si sale a bordo di tipiche moto-barche e si assisterà a delle reali scene di vita rurale molto affascinanti: i venditori si spostano sulle loro barche vendendo ai clienti qualsiasi tipo di souvenir o della frutta e altri tipi di generi alimentari caratteristici della zona. Si prosegue poi per Nakhon Phatom per la visita della più grande Pagoda del sud-est asiatico, alta 130 metri. Dopo il pranzo che viene servito nel caratteristico Rose Garden, si assisterà ad uno spettacolo di danze tradizionali, boxe thailandese, elefanti al lavoro, la cerimonia di incoronazione dei monaci, il matrimonio classico thailandese, il combattimento con le spade, ecc. Rientro a Bangkok in autobus nel tardo pomeriggio.

ESCURSIONE IN BARCA SUI CANALI

Mezza giornata (mattina o pomeriggio)

Giornaliera

Partenza dall'albergo in pullman per il molo sul fiume Chao Phraya. Imbarco su una motolancia per un interessante crociera sul fiume e sui canali collegati dove si potrà osservare la vita fluviale della popolazione nelle loro caratteristiche case costruite su palafitte. Durante l'escursione si visita il famoso Wat Arun, Tempio dell'Aurora alto 86 m. e costruito in stile Khmer sulla riva del fiume. Ritorno in albergo in pullman.

PHUKET

PHI PHI ISLAND CON MOTOSCAFO VELOCE

Intera giornata con pranzo - Giornaliera

Visita alla splendida spiaggia di Maya Bay resa famosissima anche dal film "The Beach" e successivamente a Monkey Beach frequentata da simpaticissime scimmiette. Godrete di uno splendido mare cristallino color smeraldo in particolare nella laguna della baia di Lho Sama. Giornata itinerante tra diverse isolette e scenari suggestivi ideale per gli appassionati dello snorkeling.

BAIA DI PHANG NGA E ISOLA DI JAMES BOND

Intera giornata con pranzo - Giornaliera

Partenza in Pullman dall'isola di Phuket per superarla attraverso il ponte di Sarasin, per poi imbarcarsi su una tipica motolancia locale e godersi i suggestivi paesaggi ricchi di mangrovie sovrastate dalle caratteristiche conformazioni carsiche. Si raggiunge successivamente l'isola di "James Bond" resa famosa dal film "L'uomo dalla pistola d'oro". Pranzo in un villaggio costruito su palafitte dagli zingari del mare.

VISITA DELL' ISOLA E DELLA CITTÀ DI PHUKET

Mezza giornata (mattina o pomeriggio)

Giornaliera

Partenza per raggiungere il View Point sopra Kata Beach per godersi uno spettacolo dall'alto delle varie spiagge. Si prosegue poi per la visita al più venerato tempio dell'isola, il Wat Chalong. L'escursione continua per la città di Phuket e successivamente si effettua una fermata per lo shopping in un grande magazzino.



HOTEL BANGKOK



ROYAL PRINCESS LARN LUANG

Hotel posizionato nella parte storica della città, a poca distanza dal Palazzo Reale, dal Tempio del Buddha di Smeraldo e da altri luoghi di interesse della capitale thailandese. Dispone complessivamente di 167 camere di varia tipologia, tutte rinnovate nel 2011 modernamente ed elegantemente arredate e dotate di ogni comfort: servizi privati, aria condizionata, tv, cassetta di sicurezza, mini bar, asciugacapelli. A disposizione degli ospiti 3 ristoranti, piscina, business centre e fitness centre.

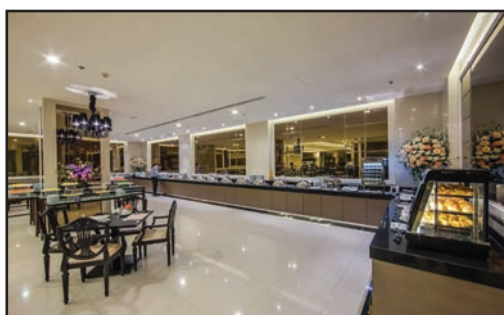
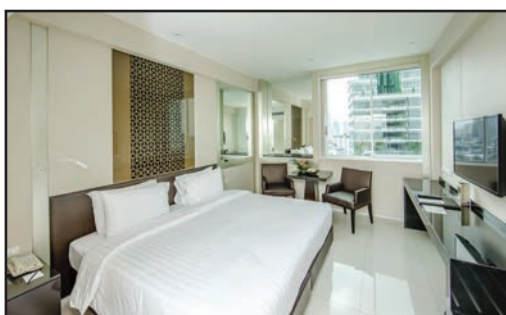


Deluxe Room



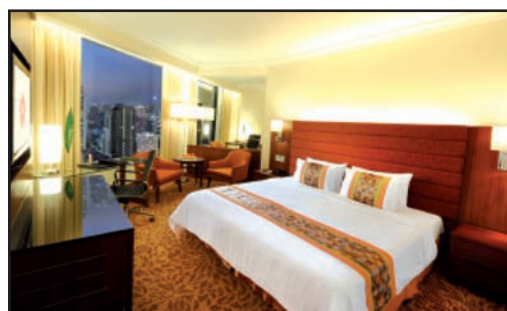
MANDARIN HOTEL

Hotel ubicato nella zona centrale della città, vicino all'area dei grandi centri commerciali. Dispone di 376 camere tra deluxe e suite, tutte dotate di bagno privato, telefono, tv led, cassetta di sicurezza, aria condizionata, minibar, asciugacapelli. A disposizione degli ospiti piscina esterna, 2 ristoranti, sala conferenze e meeting.



REMBRANDT

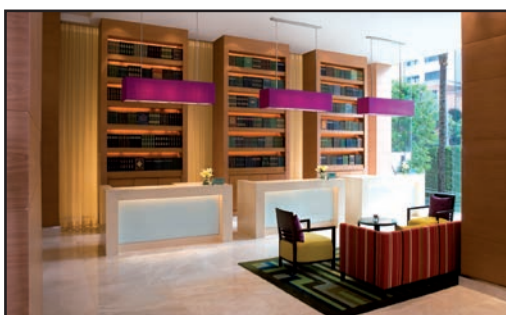
Bellissimo hotel ubicato nella famosa Sukhumvit Road, vicino alla stazione dello Skytrain ed ai grandi centri commerciali. Si compone di 407 camere tutte magnificamente arredate e dotate di telefono, accesso internet ad alta velocità, aria condizionata, minibar, cassaforte, tv e asciugacapelli. A disposizione dei clienti cinque ristoranti in cui si possono gustare piatti tipici della cucina italiana, messicana, thailandese e indiana. Famoso il suo ristorante Rang Mahal, che offre una straordinaria vista sulla "città degli angeli" dal 26° piano.



HOTEL BANGKOK

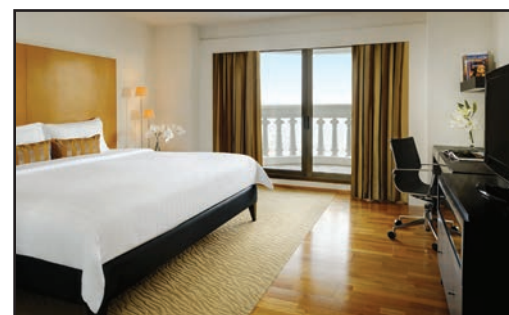
COURTYARD MARRIOTT

Hotel centralissimo in posizione tranquilla vicino alla stazione Skytrain di Rajadamri ed ai maggiori e più conosciuti centri commerciali della città. Dispone di 313 camere spaziose e arredate con gusto e dotate di: bagno privato, aria condizionata, asciugacapelli, tv satellitare, minibar, cassetta di sicurezza, accesso ad internet (a pagamento). A disposizione degli ospiti ristorante, piscina esterna, business center, fitness center con sauna.



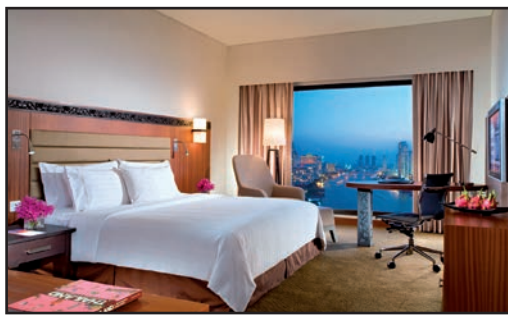
TOWER CLUB AT LE BUA

Hotel di categoria lusso situato lungo il fiume e caratterizzato da elevati standard qualitativi. Dotato di 221 camere tutte elegantemente arredate e dotate di ogni comfort: servizi privati, aria condizionata, tv satellitare, Wi-Fi gratuito, cassetta di sicurezza, minibar, lettore DVD. Numerosi servizi per gli ospiti tra cui ristoranti, spa center, fitness center, piscina, numerosi bars tra cui il famoso e spettacolare skybar al 64esimo piano dell'hotel da cui si gode di una vista mozzafiato su Bangkok.



ROYAL ORCHID SHERATON

Hotel dagli elevati standard qualitativi e dal servizio impeccabile, posizionato sulle sponde del fiume Chao Praya a non molta distanza dal centro della città. Dispone di un totale di 726 camere di varia categoria, tutte modernamente arredate e dotate di ogni confort: servizi privati, aria condizionata, tv satellitare, accesso ad internet (a pagamento), cassetta di sicurezza, minibar, asciugacapelli. A disposizione degli ospiti numerosi bar e ristoranti, piscina esterna, sauna, fitness center, campo da tennis, business center, The Royal Orchid Mandara Spa, negozi e boutique.



TOUR THAILANDIA DEL NORD

Da Bangkok in bus e guida in lingua Italiana (inclusi i voli interni)

TOUR CLASSICO PREMIUM

Partenza: Mercoledì e Domenica
5 Giorni / 4 Notti - Pensione completa



1° Giorno: BANGKOK/AYUTHAYA/SUKHOTHAI

Partenza da Bangkok per Bang Pa-In e visita di quella che fu la residenza estiva dei Re Thailandesi. Proseguimento per le rovine di Ayuthaya, l'antica capitale della Thailandia distrutta dalle orde birmane. Pranzo in ristorante. Proseguimento per Sukhothai a circa 360 km da Bangkok. Sistemazione al Sukhothai Heritage Resort. Cena e pernottamento.

2° Giorno: SUKHOTHAI/CHIANG MAI

Prima colazione in hotel. Visita al parco archeologico ed al tempio Wat Sri Chum. Sosta per il pranzo in ristorante locale. Dopo pranzo visita di Sri Satchanalai e, di seguito, proseguimento per Chiang Mai. All'arrivo sistemazione all'hotel Holiday Inn Chiang Mai. Cena e pernottamento.

3° Giorno: CHIANG MAI

Prima colazione in hotel. La giornata inizia con la visita del Doi Suthep (1676 mt) il punto di riferimento di Chiang Mai dove si trova la magnifica pagoda Wat Phra That Doi Suthep, costruita nel 1383 durante il regno di Kue-Na. Dalla cima del Doi Suthep si gode di un magnifico panorama della città di Chiang Mai. Successivamente si visiteranno i templi di Wat Suan Dok e Wat Phra Sing costruiti in architettura di stile Lanna. Sosta ad una coltivazione di orchidee e pranzo in un ristorante locale. Nel pomeriggio, visita al villaggio artigianale di Sankamphaeng, paradiso dello shopping con le migliori occasioni dell'artigianato locale, ornamenti d'argento, seta e gioielleria. In serata, partenza dall'albergo per la cena tipica in stile Lanna Kan-Tok con uno spettacolo di danze tradizionali Thailandesi. Rientro in albergo e pernottamento.

4° Giorno: CHIANG MAI/THA TON/CHIANG RAI

Prima colazione in hotel, check out e partenza intorno alle



ore 7.30 per visitare il Campo degli Elefanti ed osservare questi magnifici animali al lavoro nella foresta ed in altre interessanti attività. Passeggiata nella giungla sul dorso dell'elefante e successivamente proseguimento per Baan Tha Ton. Sosta per il pranzo in un ristorante locale. Proverete l'esperienza di circa un'ora di barca sul fiume Maekok da Baan Tha Ton fino a Baan Pa Tai osservando la vita della gente locale. Proseguimento del tragitto su strada verso Chiang Rai. Sosta per una visita al Three Hill Tribes Villages per vedere gli Akha, i Lahu Shi Balah ed i Padong Long Neck Karen, le celebri donne dal collo giraffa. Arrivo Chiang Rai in serata, sistemazione cena e pernottamento presso l'hotel Dusit Island Resort o similare.

5° Giorno: C. RAI/GOLDEN TRIANGLE/BANGKOK

Prima colazione in hotel. Partenza per Mae Sai, un villaggio con mercato locale alla frontiera con il Myanmar. Successivamente si prosegue in direzione del Triangolo d'Oro dove il fiume Sop Ruak e il fiume Mekong creano i naturali confine della Thailandia, della Birmania e del Laos. Breve sosta alla Casa dell'Oppio dove sono in esposizione una varietà di oggetti inerenti alla ricca ed alle volte tragica storia di questa regione della Thailandia del Nord. Pranzo libero (non incluso nel programma). Trasferimento all'aeroporto di Chiang Rai in tempo utile per la partenza del volo su Bangkok ed eventuali altre destinazioni.

MINI CLASSICO PREMIUM

Partenza: Martedì e Venerdì
3 Giorni / 2 Notti - Pensione completa

1° Giorno: BANGKOK/CHIANG MAI

Partenza con volo di linea per Chiang Mai. Trasferimento all'hotel Holiday Inn Chiang Mai. Un breve check-in e partenza per il monte Doi Suthep (1676 m.) dove si trova il Wat Phra That Doi Suthep, costruito nel 1383 sotto il regno di Ku Na. Si raggiunge la sommità con una funicolare e per la discesa, si percorre una gradinata di 300 scalini affiancata da due "Naga", lunghi serpenti con testa di dragone. Sosta ad una piantagione di orchidee e pranzo in un ristorante locale. Nel pomeriggio visita al villaggio artigianale di Sankamphaeng, dove si potranno ammirare i prodotti dell'artigianato locale quali sete, lacche, sculture in legno, bellissimi ombrelli di carta oleata dipinti a mano. Rientro in hotel e successivamente trasferimento al ristorante dove verrà servita una cena Kantoke con piatti tradizionali mentre un gruppo di ballerini si esibirà in danze popolari. Rientro in hotel, pernottamento.

2° Giorno: CHIANG MAI/THA TON/CHIANG RAI

Prima colazione in hotel, check out e partenza intorno alle ore 7.30 per visitare il Campo degli Elefanti ed osservare questi magnifici animali al lavoro nella foresta ed in altre interessanti attività. Passeggiata nella giungla sul dorso dell'elefante e successivamente proseguimento per Baan Tha Ton. Sosta per il pranzo in un ristorante locale. Proverete l'esperienza di circa un'ora di barca sul fiume Maekok da Baan Tha Ton fino a Baan Pa Tai osservando la vita della gente locale. Proseguimento del tragitto su strada verso Chiang Rai. Sosta per una visita al Three Hill Tribes Villages per vedere gli Akha, i Lahu Shi Balah ed i Padong Long Neck Karen, le celebri donne dal collo giraffa. Arrivo Chiang Rai in serata, sistemazione cena e pernottamento presso l'hotel Dusit Island Resort o similare.

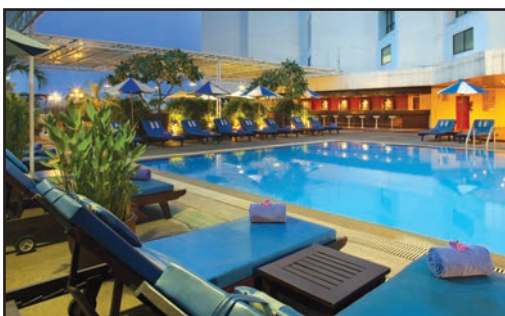
3° Giorno: C. RAI/GOLDEN TRIANGLE/ BANGKOK

Prima colazione in hotel. Partenza per Mae Sai, un villaggio con mercato locale alla frontiera con il Myanmar. Successivamente si prosegue in direzione del Triangolo d'Oro dove il fiume Sop Ruak e il fiume Mekong creano i naturali confine della Thailandia, della Birmania e del Laos. Breve sosta alla Casa dell'Oppio dove sono in esposizione una varietà di oggetti inerenti alla ricca ed alle volte tragica storia di questa regione della Thailandia del Nord. Pranzo libero (non incluso nel programma). Trasferimento all'aeroporto di Chiang Rai in tempo utile per la partenza del volo su Bangkok ed eventuali altre destinazioni.



HOLIDAY INN CHIANG MAI

Hotel dagli ottimi standard qualitativi situato lungo la sponda del fiume Mae Ping a poca distanza dal centro della città. Dispone di un totale di 526 camere tutte elegantemente arredate e dotate di ogni comfort tra cui: servizi privati, aria condizionata, tv, minibar, asciugacapelli, cassetta di sicurezza. A disposizione degli ospiti: 2 ristoranti, bar, piscina, fitness center con sauna.



TOUR THAILANDIA DEL NORD

Da Bangkok in bus e guida in lingua Italiana (inclusi i voli interni)



TOUR CLASSICO EASY

Partenza: Mar - Ven - Pasti inclusi
5 Giorni / 4 Notti - 4 Giorni / 3 Notti

1° Giorno: BANGKOK/AYUTHAYA/SUKHOTHAI

Partenza per il tour in direzione della località di Bang Pa In e visita alla celebre residenza estiva della famiglia Reale. Si giungerà poi alla città capoluogo di Ayuttaya dove si trovano le celebri rovine che costituirono la capitale dei Re del Siam per oltre quattrocento anni. Visita del tempio Wat Chai Watanaaram, disposto sulle rive del fiume Chao Praya ed edificato nel corso del XVII secolo in stile Khmer. Proseguimento delle visite con il Wat Sri Samphet, il tempio dell'antico palazzo reale costituito da 3 gigantesche pagode campaniformi, quindi l'attiguo Wat Mongkhon Bophit, tempio al cui interno si trova una statua del Buddha in posizione seduta di gigantesche dimensioni. Dopo pranzo, proseguimento per la città di Phitsanuloke, nel centro-nord del Paese. Arrivo e visita del tempio Wat Mahathat al cui interno si trova la copia originale della sacra statua del buddha "Chinnarat". Il Wat Mahathat è considerato uno dei templi più sacri del paese ed è visitato ogni giorno da migliaia di pellegrini Budisti. Si potrà ammirare una delle cerimonie religiose più tradizionali del Paese: l'offerta ai monaci "Sankhathan" che avviene attraverso un preciso rito di scambio di preghiere e ringraziamenti nell'antica lingua Pali tra i monaci ed i pellegrini. Proseguimento per la vicina località di Sukhothai dove un tempo aveva sede la prima città capitale del Siam e dove la cultura, la lingua e l'ideale di nazione del popolo siamese ha avuto origine (XIII e XIV secolo). Arrivo previsto a Sukhothai in serata. Sistemazione all'hotel The Legendha Sukhothai Resort. Cena e pernottamento in hotel.

2° Giorno: SUKHOTHAI/CHIANG MAI

Prima colazione in hotel. Inizio delle visite al Parco Storico di Sukhothai al cui interno si trovano le rovine dei templi, tra cui il grazioso Wat Sa Sri ed il Wat Sri Sawai, preesistente al regno di Sukhothai ed inizialmente dedicato al culto induista. Fuori dalle mura del parco Storico prevista la visita del tempio Sri Chum al cui interno si cela una delle più maestose e gigantesche statue del Buddha dell'altezza di circa 15 metri. Sosta per il pranzo in un ristorante locale. Partenza in direzione di Chiang Mai, la grande città del nord della Thailandia, effettuando alcune soste per visite a varie attrazioni locali lungo il percorso. Arrivo nella celebre città di Chiang Mai nel pomeriggio, la "Rosa del Nord", centro spirituale Buddista tra i più importanti dell'Asia ed i cui templi ospitano le comunità di monaci più numerose ed attive del Paese. Visita all'antichissimo Wat Phra Singh, il cui "Bot" ed il "Wihan" sono sapientemente costruiti in legno con raffinate decorazioni. Al Wat Chedi Luang sarà infine possibile ammirare i melodiosi ed idilliaci canti serali in lingua Pali della comunità monastica ispirati al Dharma, il sacro insegnamento del Buddha. I canti si tengono alle ore 17.00 e si estendono per venti minuti circa. Presso il Wat Chedi Luang la cerimonia si tiene nel "Wiharn", all'interno del quale i visitatori possono accedere mantenendo un comportamento rispettoso e contenuto. Sistemazione presso l'hotel The Empress Chiang Mai. Cena e pernottamento in hotel.

3° Giorno: C. RAI/GOLDEN TRIANGLE/BANGKOK

Prima colazione in hotel e partenza per Maesai, una piccola cittadina situata all'estremo nord della Thailandia, al confine con la Birmania. Sosta al mercato locale per fare acquisti di interessanti articoli artigianali. Si raggiunge poi Sop Ruak, nel cosiddetto "Triangolo d'Oro", famoso nel mondo per la coltivazione dell'oppio praticata dalle tribù della zona nel folto della giungla. Qui, alla confluenza del Sop Ruak col Mekong, si trova il punto d'incontro dei confini birmani, thailandesi e laotiani. Visita della "Opium House". Pranzo libero (non incluso nel programma). Trasferimento poi, nella tarda mattinata, all'aeroporto di Chiang Rai in tempo utile per la partenza del volo per Bangkok.

4° Giorno: C. MAI/TRIANGOLO D'ORO/C. RAI

Prima colazione in hotel e partenza per la visita dell'esotica provincia di Chiang Rai, proseguimento per la visita alla pittoresca fattoria delle orchidee della Mae Rim Valley. Di seguito si giungerà alla località di Chang Dao dove si trova il campo degli elefanti. Tempo a disposizione per un'escursione facoltativa (Passeggiata a dorso degli elefanti, oppure rafting su chiatte di bambù); a seguire spettacolo dimostrativo degli elefanti al lavoro nella giungla. Sosta per il pranzo in un ristorante locale. Proseguimento per il percorso montano fino alla località di Thaton, nei pressi del confine Birmano, adagiata sul corso del fiume Maekok. Si seguirà quindi il percorso che porta verso il triangolo d'oro, effettuando alcune tappe per visitare i villaggi tribali. Arrivo al triangolo d'oro nel pomeriggio, uno dei luoghi più celebri della Thailandia, che rappresenta il punto geografico posto lungo le acque del fiume Maekhong, uno dei grandi fiumi asiatici che scende dalla Cina, dove la Thailandia incontra il Laos e la Birmania. Visita del museo dell'oppio dove viene ripercorsa la storia dei noti traffici internazionali che hanno avuto qui luogo nei decenni scorsi. Opzionalmente e con supplemento sarà possibile effettuare una minicrociera a bordo delle tipiche barche locali "long tail" (motolancie) navigando sul fiume Maekhong. Durante la navigazione si avrà l'opportunità di visitare un villaggio in territorio laotiano (Don Sao) sull'opposta sponda del fiume. Al termine della visita al triangolo d'oro, trasferimento per la città di Chiang Rai. Se rimarrà tempo a sufficienza, lungo il percorso di ritorno si potrà visitare anche un villaggio di etnia Yao. Sistemazione all'hotel Imperial River House Resort Chiang Rai. Cena e pernottamento in hotel. **(Possibilità di terminare il tour la sera del 4° giorno.** In questo caso trasferimento all'aeroporto di Chiang Rai al termine delle visite e rientro a Bangkok con volo serale).

5° Giorno: CHIANG RAI/BANGKOK

Prima colazione in hotel. Trasferimento all'aeroporto di Chiang Rai in tempo utile per la partenza del volo per Bangkok o eventuali altre destinazioni.



MINI NORD EASY

Partenza: Mer - Sab - Pasti mezza pensione
4 Giorni / 3 Notti - 3 Giorni / 2 Notti

1° Giorno: CHIANG MAI

Arrivo all'aeroporto di Chiang Mai entro il primo pomeriggio e trasferimento all'hotel The Empress Chiang Mai. Partenza per le visite pomeridiane alla città spiritualmente e religiosamente più viva del Paese. Visita all'antichissimo Wat Phra Singh, il cui "Bot" ed il "Wihan" sono sapientemente costruiti in legno con raffinate decorazioni. Al Wat Chedi Luang sarà infine possibile ammirare i melodiosi ed idilliaci canti serali in lingua Pali della comunità monastica ispirati al Dharma, il sacro insegnamento del Buddha. I canti si tengono alle 17:00 e si estendono per venti minuti circa. Presso il Wat Chedi Luang la cerimonia si tiene nel "Wiharn", all'interno del quale i visitatori possono accedere mantenendo un comportamento rispettoso e contenuto. Sistemazione presso l'hotel The Empress Chiang Mai. Cena e pernottamento in hotel.

2° Giorno: CHIANG MAI

Prima colazione in hotel e partenza per la visita ad uno dei luoghi più celebri della Thailandia: il tempio Wat Phrathat Doi Suthep, conosciuto agli occidentali come il "tempio sulla collina". Edificato a oltre 1000m. di altitudine sull'omonimo monte che domina l'intera città, la storia del Doi Suthep è legata alla leggenda di un mitologico elefante bianco. Lungo le pendici del Doi Suthep si potranno ammirare anche le cascate Huey Kaew. Pranzo in un ristorante locale. Di seguito visita alla fattoria delle orchidee di Chiang Mai. A seguire si visiterà un centro artigianale presso la località di San Kampheng. Qui gli artigiani producono con mani sapienti oggetti in argento, lacche, ceramiche, sete ed i variopinti ombrelli di carta. Rientro in hotel al termine delle visite. Pernottamento.

3° Giorno: C. MAI/TRIANGOLO D'ORO/ C. RAI

Prima colazione in hotel. Partenza per la visita dell'esotica provincia di Chiang Rai. Si giungerà alla località di Chang Dao dove si trova il campo degli elefanti. Tempo libero a disposizione per un'escursione facoltativa (Passeggiata a dorso degli elefanti, oppure rafting su chiatte di bambù); a seguire la partecipazione ad uno spettacolo dimostrativo degli elefanti al lavoro nella giungla. Sosta per il pranzo in un ristorante locale. Proseguimento per il percorso montano fino alla località di Thaton, nei pressi del confine Birmano, adagiata sul corso del fiume Maekok. Si seguirà quindi il percorso che porta verso il Triangolo d'oro effettuando alcune tappe per visitare i villaggi tribali. Arrivo al triangolo d'oro nel pomeriggio, uno dei luoghi più celebri della Thailandia e che rappresenta il punto geografico posto lungo le acque del fiume Maekhong, uno dei grandi fiumi asiatici che scende dalla Cina, dove la Thailandia incontra il Laos e la Birmania. Visita del museo dell'oppio dove viene ripercorsa la storia dei noti traffici internazionali che hanno avuto qui luogo nel corso dei decenni scorsi. Opzionalmente e con supplemento sarà possibile effettuare una minicrociera a bordo delle tipiche barche locali "long tail" (motolance) navigando sul fiume Maekhong. Durante la navigazione si avrà l'opportunità di visitare anche un villaggio in territorio laotiano (Don Sao) sull'opposta sponda del fiume. Termine delle visite al triangolo d'oro e trasferimento per la città di Chiang Rai. Se rimarrà tempo a sufficienza, lungo il percorso di ritorno si potrà visitare anche un villaggio di etnia Yao. Sistemazione all'hotel Imperial River House Resort Chiang Rai. Cena e pernottamento in hotel. **(Possibilità di terminare il tour la sera del 3° giorno.** In questo caso trasferimento all'aeroporto di Chiang Rai al termine delle visite e rientro a Bangkok con volo serale).

4° Giorno: CHIANG RAI/BANGKOK

Prima colazione in hotel. Trasferimento all'aeroporto di Chiang Rai in tempo utile per la partenza del volo per Bangkok o eventuali altre destinazioni.

HOTEL PHUKET



WORABURI PHUKET RESORT & SPA

Buona struttura dall'ottimo rapporto qualità/prezzo consigliato ad una clientela semplice con poche esigenze. Si trova sulla bellissima spiaggia di Karon e dispone di un totale di 207 camere spaziose, semplicemente arredate e dotate di: servizi privati, aria condizionata, tv satellitare, minibar, cassetta di sicurezza, asciugacapelli, bollitore tè/caffè. A disposizione degli ospiti: 2 ristoranti, bar, lobby lounge, pool bar, piscina, saletta fitness, tour desk.



THE OLD PHUKET

Situato a pochi passi dalla bellissima spiaggia di Karon e dallo shopping è ideale per una clientela che ama la tranquillità. L'hotel dispone di 184 camere tutte arredate con gusto e dotate di: aria condizionata, minibar, asciugacapelli, televisione con canali satellitari, bollitore di tè/caffè, telefono. A disposizione dei clienti: 2 piscine per adulti e per bambini, bar, ristoranti, centro benessere, servizio lavanderia, palestra, servizio in camera, servizio medico e wi-fi gratis nella lobby.



Serene Wing



Sino Wing



Deluxe Sino Wing

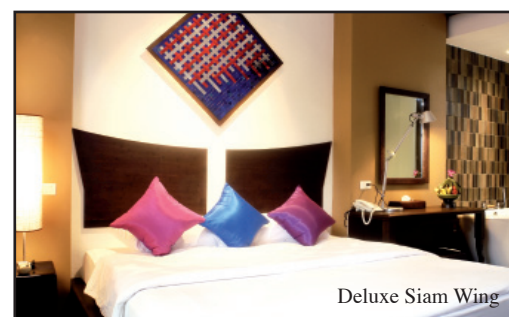


Deluxe Pool View



PATONG BEACH HOTEL

Situato sul lungomare di Patong a pochi passi dal cuore della vita notturna. Dispone di 245 camere tra superior, deluxe e suite divise nelle tre ali dell'hotel tutte dotate di servizi privati, aria condizionata, tv color, linea telefonica, minibar, cassetta di sicurezza, bollitore per tè/caffè, asciugacapelli. A disposizione degli ospiti: 2 grandi piscine, piscina per bambini, diversi ristoranti tra cui un rinomato seafood, pizzeria, bar, centro benessere.



Deluxe Siam Wing



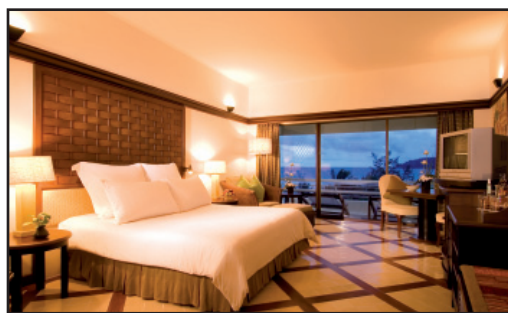
Superior Siam Wing

HOTEL PHUKET



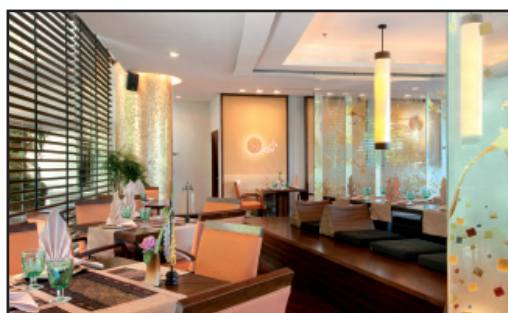
NOVOTEL PHUKET

Hotel di prima categoria situato in collina tra Patong e Kalim Bay, da cui si gode di un bel panorama sul mare sottostante. Si compone di un totale di 215 camere di varia tipologia tutte modernamente ed accuratamente arredate e dotate di ogni comfort tra cui: servizi privati, aria condizionata, tv, mini-bar, asciugacapelli, cassetta di sicurezza. A disposizione degli ospiti 2 ristoranti, 3 bars, 3 piscine, fitness centre, business centre, kids club, campo da tennis.



HILTON PHUKET ARCADIA

Elegante hotel situato nella splendida spiaggia di Karon. Rinnovato nel 2010 è composto da 20 suite e da 665 camere tutte elegantemente arredate e dotate di ogni confort: servizi privati, collegamento a internet, tv con canali satellitari, aria condizionata, telefono, minibar, asciugacapelli, cassetta di sicurezza, radio e ferro da stiro. A disposizione dei clienti: vari ristoranti, bars, piscina, servizio lavanderia, palestra, sauna, centro benessere, servizio medico, miniclub.



CENTARA KARON

Nuovissimo ed elegante hotel che si affaccia direttamente sulla stupenda spiaggia di Karon. Dispone di un totale di 262 camere di diversa tipologia dalle Deluxe Ocean Facing alle Suites, tutte accuratamente arredate e dotate di servizi privati, aria condizionata, tv satellitare, cassetta di sicurezza, minibar, asciugacapelli, accesso ad internet (a pagamento). A disposizione degli ospiti: bar, lobby lounge, vari ristoranti tra cui il ristorante italiano Mare, Spa center, fitness center, area giochi per bambini, business center.



HOTEL PHUKET



KATA BEACH RESORT & SPA

Direttamente sul mare in una delle zone più tranquille di Phuket, l'hotel Kata Beach è uno degli hotel più consigliati per gli sposi in viaggio di nozze. A circa 20 minuti dalla caotica Patong, l'hotel è stato completamente ristrutturato nel 2003. Le camere sono dotate di: tv satellitare (inclusa Rai International), aria condizionata, cassetta di sicurezza a pagamento, telefono, bollitore di tè/caffè, vari ristoranti all'interno della struttura di cui uno italiano.



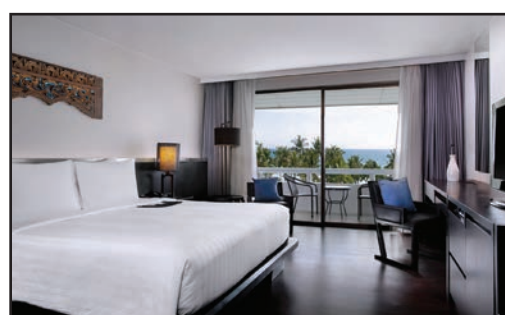
KARON BEACH RESORT & SPA

L'hotel si trova direttamente sulla bellissima e tranquillissima spiaggia di Karon ed è circondato da un ricco palmeto. A disposizione degli ospiti, 2 piscine con area separata per i bambini, ristorante, servizio di baby sitting, massaggi, lavanderia, servizio in camera, internet. L'hotel dispone di 80 camere tra deluxe e suite tutte con balcone e vista mare e dotate di servizi privati, telefono, minibar, aria condizionata, televisore, radio, cassetta di sicurezza, asciugacapelli.



LE MERIDIEN PHUKET

Hotel di categoria 5 stelle situato su una magnifica insenatura privata, a soli 10 minuti dal centro di Patong. Dispone di un totale di 470 camere dotate di servizi privati, aria condizionata, tv con canali satellitari, minibar, cassetta di sicurezza, asciugacapelli, accesso ad internet. A disposizione degli ospiti 10 ristoranti con cucina thailandese, italiana, giapponese ed internazionale, bar, 2 piscine, pizzeria, centro benessere, campi da tennis e basket.

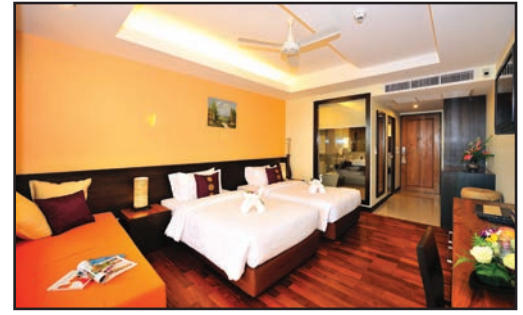


HOTEL KRABI



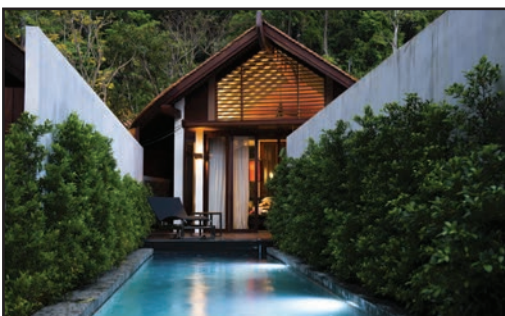
AO NANG CLIFF BEACH RESORT

Hotel 4 stelle aperto nel 2008, costruito in stile contemporaneo e moderno, si trova al centro dell'area di Aonang vicino a ristoranti, negozi e locali di intrattenimento. Dispone di un totale di 98 camere elegantemente arredate e tutte dotate di: aria condizionata, cassetta di sicurezza, minibar, accesso ad internet, tv satellitare, lettore dvd, cd player, asciugacapelli, bollitore per tè/caffè. A disposizione degli ospiti: ristorante, bar, piscina.



BEYOND RESORT KRABI

Hotel raffinato di prima categoria che si affaccia sulla tranquilla e bella spiaggia di Klong Muang. Si compone di un totale di 155 camere di diversa tipologia tutte elegantemente e modernamente arredate e dotate di ogni comfort tra cui: servizi privati, aria condizionata, tv, minibar, asciugacapelli, cassetta di sicurezza. A disposizione degli ospiti: ristoranti, bar, piscina, spa center, fitness center.



THE TUBKAAK KRABI BOUTIQUE RESORT

Piccolo hotel di charme situato sulla costa di Krabi, la cui architettura combina elementi orientali e occidentali utilizzando materiali naturali. Dispone di 42 camere di varie tipologie, tutte molto grandi e dotate di servizi privati, aria condizionata, tv satellitare, telefono, minibar, asciugacapelli, cassetta di sicurezza, bollitore per tè/caffè. A disposizione degli ospiti: piscina con jacuzzi, lounge bar, ristorante, centro benessere e massaggi.



HOTEL KOH SAMUI



HOTEL KANDABURI RESORT & SPA

Hotel dall'ottimo rapporto qualità prezzo dai buoni standard qualitativi, situato nella parte più tranquilla nella zona nord di Chaweng Beach. L'hotel si compone di un totale di 183 camere di varia tipologia divise tra la zona in collina e la zona a livello del mare, tutte dotate di ogni comfort tra cui: servizi privati, aria condizionata, tv, asciugacapelli, minibar, cassetta di sicurezza. A disposizione degli ospiti: 3 ristoranti, bar, 2 piscine, spa, fitness room.



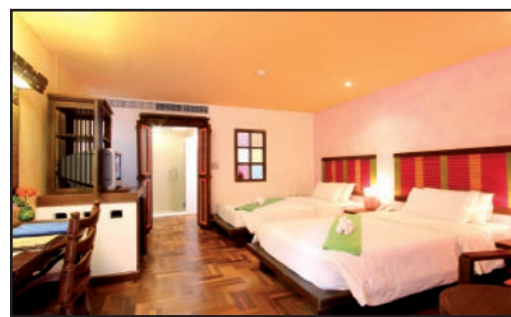
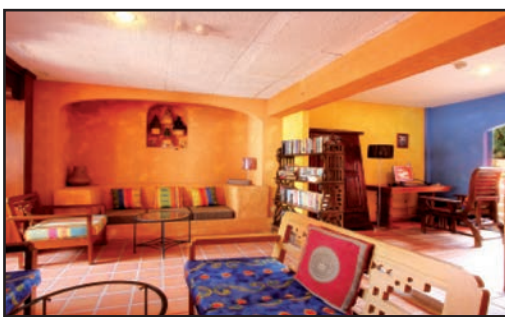
FAIR HOUSE BEACH RESORT & HOTEL, CHAWENG NOI BEACH

Hotel di categoria 3 stelle superior situato direttamente sulla spiaggia, circondato da una ricca vegetazione all'interno di un bellissimo giardino tropicale. Dispone di un totale di 172 camere e bungalow di varia tipologia, tutte dotate di servizi privati, aria condizionata, tv color, telefono, mini bar, cassetta di sicurezza, asciugacapelli. L'hotel offre una vasta scelta di cucine nei suoi ristoranti: thailandese, cinese e internazionale; seafood direttamente sulla spiaggia, 2 piscine, lobby bar, internet.



BAAN SAMUI

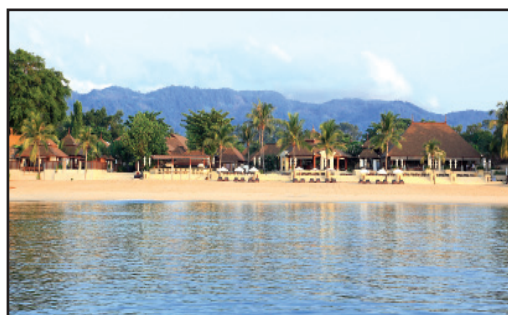
Hotel ubicato al centro della rinomata e vivace spiaggia di Chaweng all'interno di un rigoglioso giardino tropicale. Dispone di un totale di 79 camere tutte elegantemente arredate e dotate di: servizi privati, aria condizionata, tv color satellitare, accesso ad internet, cassetta di sicurezza, minibar, asciugacapelli. A disposizione degli ospiti: 2 ristoranti, bar, lounge bar a bordo piscina, piscina per adulti e per bambini, accesso diretto alla spiaggia.



HOTEL KOH SAMUI

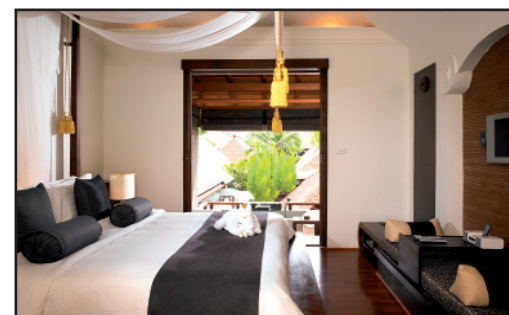
NEW STAR BEACH RESORT

Ottimo ed elegante hotel situato fronte mare nella parte più tranquilla della spiaggia di Chaweng, precisamente a Chaweng Noi. Dispone di 74 camere di varia tipologia tutte elegantemente arredate e dotate di tutti i comfort tra cui: servizi privati, aria condizionata, tv, lettore cd e dvd, minibar, asciugacapelli, Wi-Fi, cassetta di sicurezza. L'hotel inoltre offre due ristoranti, bars, spa, piscina per adulti e per bambini.



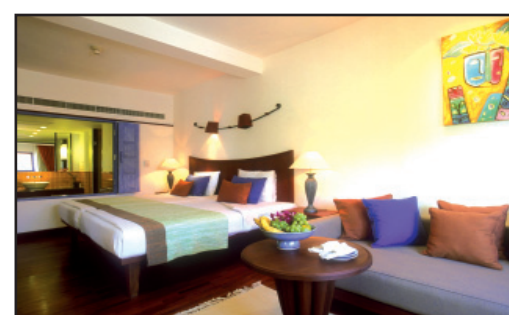
PAVILION SAMUI

Piccolo hotel di charme sulla tranquilla spiaggia di Lamai all'interno di un bellissimo e rigoglioso giardino tropicale. Dispone di un totale di 70 camere di varia tipologia tutte dotate di servizi privati, aria condizionata, balcone o patio, tv color con canali satellitari, telefono, minibar, asciugacapelli, cassetta di sicurezza, bollitore per tè/caffè. A disposizione degli ospiti ristorante, beach bar, piscina, centro benessere, massaggi.



IMPERIAL SAMUI

Considerato uno degli hotel maggiormente apprezzati dell'isola, l'hotel Imperial Samui è ubicato nella bellissima spiaggia di Chaweng. Le 141 camere che lo compongono offrono alla propria clientela ogni comfort: aria condizionata, servizi privati, asciugacapelli, minibar, telefono, televisione. A disposizione dei clienti: ristorante, bar, piscina, centro benessere, sport acquatici, campo da tennis, servizio in camera, lavanderia.

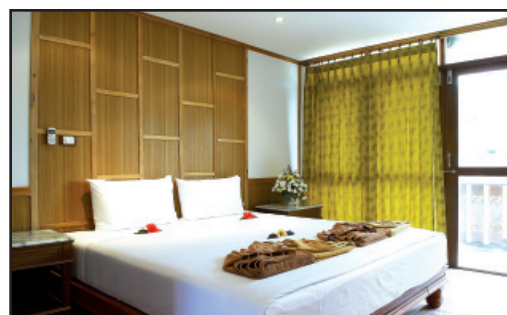


HOTEL PHI PHI ISLAND E KHAO LAK



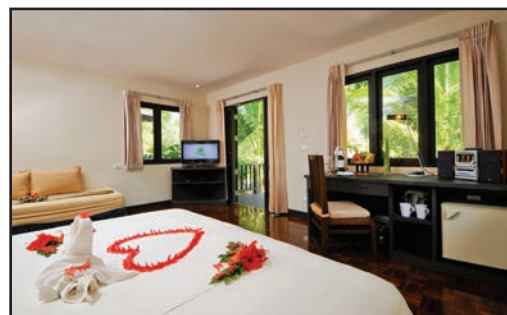
P. P. ERAWAN PALMS RESORT

Hotel semplice ed essenziale, consigliato ad una clientela che predilige la semplicità e il contatto diretto con il mare, situato sulla spiaggia di Leamtong, una delle più belle dell'isola di Phi Phi Don. Dispone di diverse tipologie di camere e bungalow: standard, superior e deluxe, tutte arredate in modo semplice ed essenziale e dotate dei confort basilari quali servizi privati, aria condizionata, tv color, minibar. A disposizione degli ospiti bar, ristorante, piscina.



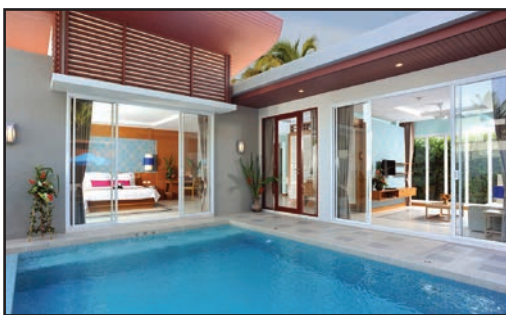
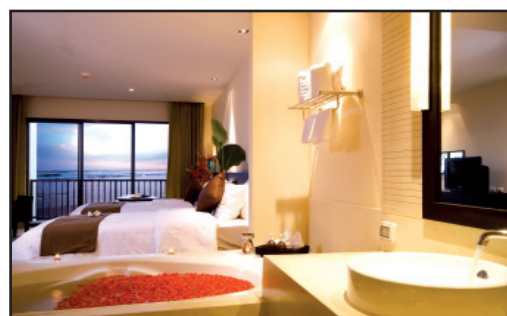
HOLIDAY INN RESORT PHI PHI ISLAND

Boutique hotel posizionato direttamente sulla spiaggia di Laemtong, una delle più belle dell'isola di Phi Phi Don. Si compone di 126 bungalow semplicemente arredati, dislocati all'interno di un vasto e rigoglioso giardino tropicale tutti dotati di: servizi privati, aria condizionata, minibar, cassetta di sicurezza, cd player, asciugacapelli, balcone, borsa da spiaggia. A disposizione degli ospiti: 3 ristoranti, bar, piscina, spa center, sauna, jacuzzi, centro diving.



APSARA BEACH FRONT RESORT AND VILLA

Hotel a 4 stelle situato alle spalle di una delle più belle spiagge di Khao Lak, località ideale per chi cerca relax e mare incontaminato, a soli 95 chilometri di distanza dall'aeroporto di Phuket. Si compone di un totale di 195 camere tutte elegantemente arredate e dotate di ogni confort: servizi privati, aria condizionata, minibar, tv satellitare, cassetta di sicurezza, asciugacapelli. A disposizione degli ospiti: bar, ristorante, piscina, Spa center.



HOTEL KOH PHANGAN E KOH SAMET



ANANTARA RASANANDA KOH PHANGAN VILLA RESORT & SPA

Hotel 5 stelle lusso situato ai piedi della collina e direttamente su una delle spiagge più belle dell'isola di Koh Phangan. Si compone di 44 ville e suite, ubicate all'interno di un giardino tropicale, tutte dallo stile e dal carattere unico sono dotate di ogni confort: servizi privati, aria condizionata, tv color, lettore cd e dvd, minibar, ampi spazi sia interni che esterni (si va dai 100 ai 250 metri quadrati per unità). A disposizione degli ospiti: bar, ristorante, piscina, Spa, palestra, libreria, cantina con vini internazionali.



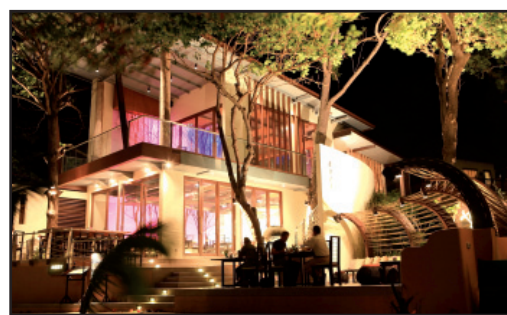
SANTHIYA KOH PHANGAN RESORT & SPA

Hotel 5 stelle lusso localizzato su una collina che si affaccia direttamente sulla spiaggia più bella di Koh Phangan. Dispone di un totale di 99 tra camere e ville, tutte arredate in stile tradizionale thailandese e con finiture in legno di teak; dotate di servizi privati, aria condizionata, tv satellitare, lettore cd e dvd, cassetta di sicurezza, minibar, asciugacapelli. A disposizione degli ospiti: ristorante, bar, snack bar, piscina, spa, fitness center.



LE VIMARN COTTAGES & SPA

Ubicato nella parte ovest dell'isola di Koh Samet a sud della splendida Ao Prao. Dista circa 3 ore da Bangkok ed è ideale per clienti che desiderano una vacanza all'insegna della tranquillità e del relax. Dispone di 31 cottage (21 Deluxe Cottage, 9 Spa Villa e 1 Spa Villa Suite) dotati di ogni confort: aria condizionata, servizi privati, minibar, asciugacapelli, tv con canali satellitari, dvd. A disposizione dei clienti: 2 ristoranti di cui uno Italiano, bar, piscina, servizio in camera.



CONDIZIONI GENERALI DI CONTRATTO DI VENDITA DI PACCHETTI TURISTICI

1. FONTI LEGISLATIVE

La vendita di pacchetti turistici, che abbiano ad oggetto servizi da fornire in territorio sia nazionale che estero, è disciplinata dalla L. 27/12/1977 n° 1084 di ratifica ed esecuzione della Convenzione Internazionale relativa al contratto di viaggio (CCV) firmata a Bruxelles il 23.4.1970 - in quanto applicabile - nonché dal Codice del Consumo di cui al D. Lgs. n. 206 del 6 settembre 2005 (artt. 82-100) e sue successive modificazioni.

2. AUTORIZZAZIONI

L'organizzatore ed il venditore del pacchetto turistico, cui il consumatore si rivolge, devono essere autorizzati all'esecuzione delle rispettive attività in base alla normativa amministrativa applicabile.

3. DEFINIZIONI

Ai fini del presente contratto si intende per:

- organizzatore di viaggio, il soggetto che realizza la combinazione degli elementi di cui al seguente art. 4 e si obbliga in nome proprio e verso corrispettivo forfetario a procurare a terzi pacchetti turistici;
- venditore, il soggetto che vende, o si obbliga a procurare pacchetti turistici realizzati ai sensi del seguente art. 4 verso un corrispettivo forfetario;
- consumatore di pacchetti turistici, l'acquirente, il cessionario di un pacchetto turistico o qualunque persona anche da nominare, purché soddisfi tutte le condizioni richieste per la fruizione del servizio, per conto della quale il contraente principale si impegna ad acquistare senza remunerazione un pacchetto turistico.

4. NOZIONE DI PACCHETTO TURISTICO

La nozione di pacchetto turistico è la seguente:

"I pacchetti turistici hanno ad oggetto i viaggi, le vacanze ed i circuiti "tutto compreso", risultanti dalla prefissata combinazione di almeno due degli elementi di seguito indicati, venduti od offerti in vendita ad un prezzo forfetario, e di durata superiore alle 24 ore ovvero estendendosi per un periodo di tempo comprendente almeno una notte:

- trasporto;
 - alloggio;
 - servizi turistici non accessori al trasporto o all'alloggio (omissis) che costituiscono parte significativa del "pacchetto turistico" (art. 84 Cod. Cons.).
- Il consumatore ha diritto di ricevere copia del contratto di vendita di pacchetto turistico (ai sensi degli artt. 85 e 86 Cod. Cons.), che è anche documento per accedere eventualmente al Fondo di Garanzia di cui all'art. 19 delle presenti Condizioni Generali di Contratto.

5. INFORMAZIONI OBBLIGATORIE - SCHEDE TECNICHE

L'organizzatore ha l'obbligo di realizzare in catalogo o nel programma fuori catalogo una scheda tecnica. Gli elementi obbligatori da inserire nella scheda tecnica del catalogo o del programma fuori catalogo sono:

- estremi dell'autorizzazione amministrativa o, se applicabile, la D.I.A. dell'organizzatore;
 - estremi della polizza assicurativa di responsabilità civile;
 - periodo di validità del catalogo o del programma fuori catalogo;
 - modalità e condizioni di sostituzione del viaggiatore (Art. 89 Cod. Cons.);
 - parametri e criteri di adeguamento del prezzo del viaggio (Art. 90 Cod. Cons.).
- L'organizzatore inoltre informerà i passeggeri circa l'identità del vettore/i effettivo/i nei tempi e con le modalità previste dall'art. 11 del Reg. CE 2111/2005.

6. PRENOTAZIONI

La domanda di prenotazione dovrà essere redatta su apposito modulo contrattuale, se del caso elettronico, compilato in ogni sua parte e sottoscritto dal cliente, che ne riceverà copia. L'accettazione delle prenotazioni si intende perfezionata, con conseguente conclusione del contratto, solo nel momento in cui l'organizzatore invierà relativa conferma, anche a mezzo sistema telematico, al cliente presso l'agenzia di viaggi venditrice.

Le indicazioni relative al pacchetto turistico non contenute nei documenti contrattuali, negli opuscoli ovvero in altri mezzi di comunicazione scritta, saranno fornite dall'organizzatore in regolare adempimento degli obblighi previsti a proprio carico dall'art. 87, comma 2 Cod. Cons. prima dell'inizio del viaggio.

7. PAGAMENTI

La misura dell'acconto, fino ad un massimo del 25% del prezzo del pacchetto turistico, da versare all'atto della prenotazione ovvero all'atto della richiesta impegnativa e la data entro cui, prima della partenza, dovrà essere effettuato il saldo, risultano dal catalogo, dall'opuscolo o da quanto altro.

Il mancato pagamento delle somme di cui sopra alle date stabilite costituisce clausola risolutiva espressa tale da determinarne, da parte dell'agenzia intermediaria e/o dell'organizzatore la risoluzione di diritto.

8. PREZZO

Il prezzo del pacchetto turistico è determinato nel contratto, con riferimento a quanto indicato in catalogo o programma fuori catalogo ed agli eventuali aggiornamenti degli stessi cataloghi o programmi fuori catalogo successivamente intervenuti. Esso potrà essere variato fino a 20 giorni precedenti la partenza e soltanto in conseguenza alle variazioni di:

- costi di trasporto, incluso il costo del carburante;
- diritti e tasse su alcune tipologie di servizi turistici quali imposte, tasse di atterraggio, di sbarco o di imbarco nei porti e negli aeroporti;
- tassi di cambio applicati al pacchetto in questione.

Per tali variazioni si farà riferimento al corso dei cambi ed ai costi di cui sopra in vigore alla data di pubblicazione del programma come riportata nella scheda tecnica del catalogo ovvero alla data riportata negli eventuali aggiornamenti di cui sopra.

Le oscillazioni incideranno sul prezzo forfetario del pacchetto turistico nella percentuale espressamente indicata nella scheda tecnica del catalogo o programma fuori catalogo.

9. MODIFICA O ANNULLAMENTO DEL PACCHETTO TURISTICO PRIMA DELLA PARTENZA

Prima della partenza l'organizzatore o il venditore che abbia necessità di modificare in modo significativo uno o più elementi del contratto, ne dà immediato avviso in forma scritta al consumatore, indicando il tipo di modifica e la variazione del prezzo che ne consegue.

Ove non accetti la proposta di modifica di cui al comma 1, il consumatore potrà esercitare alternativamente il diritto di riacquisire la somma già pagata o di godere dell'offerta di un pacchetto turistico sostitutivo ai sensi del 2° e 3° comma dell'articolo 9.

Il consumatore può esercitare i diritti sopra previsti anche quando l'annullamento dipenda dal mancato raggiungimento del numero minimo di partecipanti previsto nel Catalogo o nel Programma fuori catalogo, o da casi di forza maggiore e caso fortuito, relativi al pacchetto turistico acquistato.

Per gli annullamenti diversi da quelli causati da forza maggiore, da caso fortuito e da mancato raggiungimento del numero minimo di partecipanti, nonché per quelli diversi dalla mancata accettazione da parte del consumatore del pacchetto turistico alternativo offerto, l'organizzatore che annulla, (Art. 33 lett. e Cod. Cons.) restituirà al consumatore il doppio di quanto dallo stesso pagato e incassato dall'organizzatore, tramite l'agente di viaggio.

La somma oggetto della restituzione non sarà mai superiore al doppio degli importi di cui il consumatore sarebbe in pari data debitore secondo quanto previsto dall'art. 9, 4° comma qualora fosse egli ad annullare.

10. RECESSO DEL CONSUMATORE

Il consumatore può recedere dal contratto, senza pagare penali, nelle seguenti

ipotesi:

- aumento del prezzo di cui al precedente art. 7 in misura eccedente il 10%;
- modifica in modo significativo di uno o più elementi del contratto oggettivamente configurabili come fondamentali ai fini della fruizione del pacchetto turistico complessivamente considerato e proposta dall'organizzatore dopo la conclusione del contratto stesso ma prima della partenza e non accettata dal consumatore.

Nei casi di cui sopra, il consumatore ha alternativamente diritto:

- ad usufruire di un pacchetto turistico alternativo, senza supplemento di prezzo o con la restituzione dell'eccedenza di prezzo, qualora il secondo pacchetto turistico abbia valore inferiore al primo;
- alla restituzione della sola parte di prezzo già corrisposta. Tale restituzione dovrà essere effettuata entro sette giorni lavorativi dal momento del ricevimento della richiesta di rimborso.

Il consumatore dovrà dare comunicazione della propria decisione (di accettare la modifica o di recedere) entro e non oltre due giorni lavorativi dal momento in cui ha ricevuto l'avviso di aumento o di modifica. In difetto di espressa comunicazione entro il termine suddetto, la proposta formulata dall'organizzatore si intende accettata.

Al consumatore che receda dal contratto prima della partenza al di fuori delle ipotesi elencate al primo comma, saranno addebitati indipendentemente dal pagamento dell'acconto di cui all'art. 6/1° comma il costo individuale di gestione pratica, la penale nella misura indicata nella scheda tecnica del Catalogo o Programma fuori catalogo o viaggio su misura, l'eventuale corrispettivo di coperture assicurative già richieste al momento della conclusione del contratto o per altri servizi già resi.

Nel caso di gruppi precostituiti tali somme verranno concordate di volta in volta alla firma del contratto.

11. MODIFICHE DOPO LA PARTENZA

L'organizzatore, qualora dopo la partenza si trovi nell'impossibilità di fornire per qualsiasi ragione, tranne che per un fatto proprio del consumatore, una parte essenziale dei servizi contemplati in contratto, dovrà predisporre soluzioni alternative, senza supplementi di prezzo a carico del contraente e qualora le prestazioni fornite siano di valore inferiore rispetto a quelle previste, rimborsarlo in misura pari a tale differenza.

Qualora non risulti possibile alcuna soluzione alternativa, ovvero la soluzione predisposta dall'organizzatore venga rifiutata dal consumatore per comprovati e giustificati motivi, l'organizzatore fornirà senza supplemento di prezzo, un mezzo di trasporto equivalente a quello originario previsto per il ritorno al luogo di partenza o al diverso luogo eventualmente pattuito, compatibilmente alle disponibilità di mezzi e posti, e lo rimborserà nella misura della differenza tra il costo delle prestazioni previste e quello delle prestazioni effettuate fino al momento del rientro anticipato.

12. SOSTITUZIONI

Il consumatore rinunciatarlo può farsi sostituire da altra persona sempre che:

a) l'organizzatore ne sia informato per iscritto almeno 4 giorni lavorativi prima della data fissata per la partenza, ricevendo contestualmente comunicazione circa le ragioni della sostituzione e le generalità del cessionario;

b) il cessionario soddisfi tutte le condizioni per la fruizione del servizio (ex art. 89 Cod. Cons.) ed in particolare i requisiti relativi al passaporto, ai visti, ai certificati sanitari;

c) i servizi medesimi o altri servizi in sostituzione possano essere erogati a seguito della sostituzione;

d) il sostituto rimborsi all'organizzatore tutte le spese aggiuntive sostenute per procedere alla sostituzione, nella misura che gli verrà quantificata prima della cessione.

Il cedente ed il cessionario sono solidalmente responsabili per il pagamento del saldo del prezzo nonché degli importi di cui alla lettera d) del presente articolo.

Le ulteriori modalità e condizioni di sostituzione sono indicate nella scheda tecnica.

13. OBBLIGHI DEI CONSUMATORI

Nel corso delle trattative e comunque prima della conclusione del contratto, ai cittadini italiani sono fornite per iscritto le informazioni di carattere generale - aggiornate alla data di stampa del catalogo - relative agli obblighi sanitari e alla documentazione necessaria per l'espatrio. I cittadini stranieri reperiranno le corrispondenti informazioni attraverso le loro rappresentanze diplomatiche presenti in Italia e/o i rispettivi canali informativi governativi ufficiali.

In ogni caso i consumatori provvederanno, prima della partenza, a verificare l'aggiornamento presso le competenti autorità (per i cittadini italiani le locali Questure ovvero il Ministero degli Affari Esteri tramite il sito www.viaggiare Sicuri.it) ovvero la Centrale Operativa Telefonica al numero 66.491115) adeguandovisi prima del viaggio. In assenza di tale verifica, nessuna responsabilità per la mancata partenza di uno o più consumatori potrà essere imputata al venditore o all'organizzatore.

I consumatori dovranno informare il venditore e l'organizzatore della propria cittadinanza e, al momento della partenza, dovranno accertarsi definitivamente di essere muniti dei certificati di vaccinazione, del passaporto individuale e di ogni altro documento valido per tutti i Paesi toccati dall'itinerario, nonché dei visti di soggiorno e di transito e dei certificati sanitari che fossero eventualmente richiesti.

Inoltre, al fine di valutare la situazione sanitaria e di sicurezza dei Paesi di destinazione e, dunque, l'utilizzabilità oggettiva dei servizi acquistati o da acquistare, il consumatore reperirà (facendo uso delle fonti informative indicati al comma 2) le informazioni ufficiali di carattere generale presso il Ministero Affari Esteri che indica espressamente se le destinazioni sono o meno assoggettate a formale sconsiglio.

I consumatori dovranno inoltre attenersi all'osservanza della regole di normale prudenza e diligenza a quelle specifiche in vigore nei paesi destinazione del viaggio, a tutte le informazioni fornite loro dall'organizzatore, nonché ai regolamenti alle disposizioni amministrative o legislative relative al pacchetto turistico. I consumatori saranno chiamati a rispondere di tutti i danni che l'organizzatore e/o il venditore dovessero subire anche a causa del mancato rispetto degli obblighi sopra indicati.

Il consumatore è tenuto a fornire all'organizzatore tutti i documenti, le informazioni e gli elementi in suo possesso utili per l'esercizio del diritto di surroga di quest'ultimo nei confronti dei terzi responsabili del danno ed è responsabile verso l'organizzatore del pregiudizio arrecato al diritto di surrogazione.

Il consumatore comunicherà altresì per iscritto all'organizzatore, all'atto della prenotazione, le particolari richieste personali che potranno formare oggetto di accordi specifici sulle modalità del viaggio, sempre che ne risulti possibile l'attuazione. Il consumatore è sempre tenuto ad informare il Venditore e l'Organizzatore di eventuali sue esigenze o condizioni particolari (gravidanza, intolleranze alimentari, disabilità, ecc...) e a specificare esplicitamente la richiesta di relativi servizi personalizzati.

14. CLASSIFICAZIONE ALBERGHIERA

La classificazione ufficiale delle strutture alberghiere viene fornita in catalogo ed in altro materiale informativo soltanto in base alle espressioni e formali indicazioni delle competenti autorità del paese in cui il servizio è erogato.

In assenza di classificazioni ufficiali riconosciute dalle competenti Pubbliche Autorità dei Paesi anche membri della UE cui il servizio si riferisce, l'organizzatore si riserva la facoltà di fornire in catalogo o nel depliant una propria descrizione della struttura ricettiva, tale da permettere una valutazione e conseguente accettazione della stessa da parte del consumatore.

15. REGIME DI RESPONSABILITÀ

L'organizzatore risponde dei danni arrecati al consumatore a motivo dell'inadempimento totale o parziale delle prestazioni contrattualmente dovute, sia che le stesse vengano effettuate da lui personalmente che da terzi fornitori dei servizi, a meno che provi che l'evento è derivato da fatto del consumatore (ivi comprese iniziative autonomamente assunte da quest'ultimo nel corso dell'esecuzione dei servizi turistici) o da circostanze estranee alla fornitura delle prestazioni previste in contratto, da caso fortuito, da forza maggiore, ovvero da circostanze che lo stesso organizzatore non poteva, secondo la diligenza professionale, ragionevolmente prevedere o risolvere.

Il venditore presso il quale sia stata effettuata la prenotazione del pacchetto turistico

non risponde in alcun caso delle obbligazioni nascenti dall'organizzazione del viaggio, ma è responsabile esclusivamente delle obbligazioni nascenti dalla sua qualità di intermediario e comunque nei limiti previsti per tale responsabilità dalle norme vigenti in materia.

16. LIMITI DEL RISARCIMENTO

Il risarcimento dei danni non può essere in ogni caso superiore ai limiti indicati dagli artt. 94 e 95 del Codice del Consumo.

17. OBBLIGO DI ASSISTENZA

L'organizzatore è tenuto a prestare le misure di assistenza al consumatore imposte dal criterio di diligenza professionale esclusivamente in riferimento agli obblighi a proprio carico per disposizione di legge o di contratto.

L'organizzatore ed il venditore sono esonerati dalle rispettive responsabilità (artt. 14 e 15 delle presenti Condizioni Generali), quando la mancata od inesatta esecuzione del contratto è imputabile al consumatore o è dipesa dal fatto di un terzo a carattere imprevedibile o inevitabile, ovvero è stata causata da un caso fortuito o di forza maggiore.

18. RECLAMI E DENUNCE

Ogni mancanza nell'esecuzione del contratto deve essere contestata dal consumatore senza ritardo affinché l'organizzatore, il suo rappresentante locale o l'accompagnatore vi pongano tempestivamente rimedio. In caso contrario non potrà essere contestato l'inadempimento contrattuale.

Il consumatore dovrà altresì a pena di decadenza - sporgere reclamo mediante l'invio di una raccomandata, con avviso di ricevimento, all'organizzatore o al venditore, entro e non oltre dieci giorni lavorativi dalla data del rientro presso la località di partenza.

19. ASSICURAZIONE CONTRO LE SPESE DI ANNULLAMENTO E DI RIMPATRIO

Se non espressamente comprese nel prezzo, è possibile, ed anzi consigliabile, stipulare al momento della prenotazione presso gli uffici dell'organizzatore o del venditore speciali polizze assicurative contro le spese derivanti dall'annullamento del pacchetto, infortuni e bagagli. Sarà altresì possibile stipulare un contratto di assistenza che copra le spese di rimpatrio in caso di incidenti e malattie.

20. FONDO DI GARANZIA

Il Fondo Nazionale di Garanzia (art. 100 Cod. Cons.) istituito a tutela dei consumatori che siano in possesso di contratto, provvede alle seguenti esigenze in caso di insolvenza o di fallimento dichiarato del venditore o dell'organizzatore:

- rimborso del prezzo versato;
 - rimpatrio nel caso di viaggi all'estero.
- Il fondo deve altresì fornire un'immediata disponibilità economica in caso di rientro forzato di turisti da Paesi extracomunitari in occasione di emergenze imputabili o meno al comportamento dell'organizzatore.
- Le modalità di intervento del Fondo sono stabilite col decreto del Presidente del Consiglio dei Ministri del 23/07/99, n. 349.

ADDENDUM CONDIZIONI GENERALI DI CONTRATTO DI VENDITA DI SINGOLI SERVIZI TURISTICI

A) DISPOSIZIONI NORMATIVE

I contratti aventi ad oggetto l'offerta del solo servizio di trasporto, di soggiorno, ovvero di qualunque altro separato servizio turistico, non potendosi configurare come fattispecie negoziale di organizzazione di viaggio ovvero di pacchetto turistico, sono disciplinati dalle seguenti disposizioni della CCV: art. 1, n. 3 e n. 6; art. da 17 a 23; art. da 24 a 31, per quanto concerne le previsioni diverse da quelle relative al contratto di organizzazione nonché dalle altre pattuizioni specificamente riferite alla vendita del singolo servizio oggetto di contratto.

B) CONDIZIONI DI CONTRATTO

A tali contratti sono altresì applicabili le seguenti clausole delle condizioni generali di contratto di vendita di pacchetti turistici sopra riportate: art. 6 comma 1; art. 7 comma 2; art. 13; art. 19. L'applicazione di dette clausole non determina assolutamente la configurazione dei relativi contratti come fattispecie di pacchetto turistico. La terminologia delle citate clausole relativa al contratto di pacchetto turistico (organizzatore, viaggio ecc.) va pertanto intesa con riferimento alle corrispondenti figure del contratto di vendita di singoli servizi turistici (venditore, soggiorno ecc.).

Approvate nel settembre 2007 dal Astoi, Assoviaggi, Assotravel, Fiavet

SCHEDE TECNICHE

(ex articolo 5 Parte integrante delle Condizioni generali di contratto di vendita di pacchetti turistici)

- Costo individuale di gestione pratica: non rimborsabile pari ad euro 85 a persona adulta ed euro 15 per i ragazzi da 2 a 12 anni non compiuti.

- Il presente programma è valido dal 02/05/2013

- Nel caso di oscillazioni valutarie, l'adeguamento potrà essere applicato, in caso di pacchetto turistico, fino ad un massimo dell'80% della quota di partecipazione invece, in caso di prenotazioni di soli servizi a terra, fino ad un massimo del 100% della quota di partecipazione.

- La sostituzione prevista dall'art. 2 delle condizioni generali di contratto di vendita di pacchetti turistici è sempre soggetta alla conferma dell'accettazione da parte dei terzi fornitori di servizi.

- Al consumatore che receda dal contratto prima della partenza, fatta eccezione delle ipotesi di cui al punto 10 delle Condizioni generali di contratto di vendita di pacchetti turistici, verrà addebitata una penale nella seguente misura:

- *20% sino a 31 giorni prima della partenza
 - *30% sino a 21 giorni prima della partenza
 - *50% sino a 11 giorni prima della partenza
 - *75% sino a 5 giorni prima della partenza
- 100% dopo tale termine o in caso di interruzione volontaria del viaggio già intrapreso. Nessun rimborso al Viaggiatore che non si presenti alla partenza o in caso di interruzione a viaggio già iniziato o a chi non potesse iniziare il viaggio per mancanza o irregolarità dei previsti documenti personali di espatrio e di ingresso nei vari Paesi da visitare.
- Organizzazione Tecnica: Half Moon di Girovagando S.r.l. Perugia - Licenza n. 602 Pubblicazione realizzata in conformità alla legge regionale n. 42/1985 pubblicata sul Bollettino Ufficiale della Regione Umbria n. 99 del 09/12/1988.
 - Assicurazione Responsabilità Civile Europ Assistance Italia Spa Polizza numero 14342.

Comunicazione obbligatoria ai sensi dell'art. 16 della L. 269/98. "La legge italiana punisce con la pena della reclusione i reati inerenti alla prostituzione ed alla pornografia minorile, anche se gli stessi sono commessi all'estero".

Informativa ex art. 13 D.Lgs. 196/03 (protezione dati personali)

Il trattamento dei dati personali, il cui conferimento è necessario per la conclusione e l'esecuzione del contratto - sia in forma digitale che cartacea, è svolto nel pieno rispetto del D. Lgs 196/2003, I dati saranno comunicati solo ai fornitori dei servizi compresi nel pacchetto turistico. Il cliente potrà in ogni momento esercitare i diritti ex art. 7 D. Lgs. n. 196/03 contattando Half Moon di Girovagando srl, Via Savonarola 68, 06121 Perugia, titolare del trattamento.